

•
BiG

BiG - Borgo intergenerazionale Greco

CARTA DEI SERVIZI

A B C I F F A M

ABCittà Società Cooperativa Sociale

Via Carlo Conti 20, 20125 Milano

C.F. e P. IVA 12620400155

abcitta@abcitta.org

FB: ABCittaCoop

IG: _abcitta

abcitta.org

BiG | Borgo intergenerazionale Greco

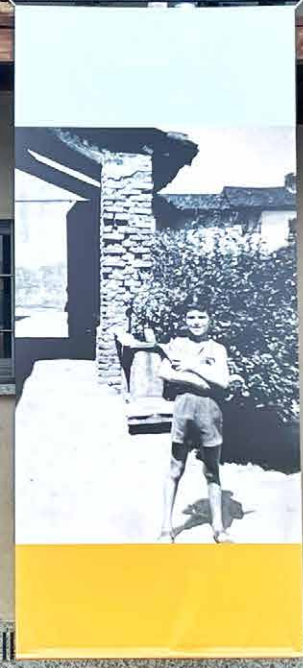
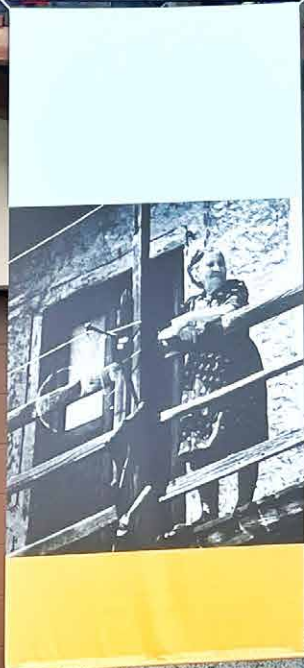
Via Carlo Conti 20, 20125 Milano

+39 02.09974484

big@abcitta.org

FB e IG: bigrecomilano

bigreco.it



La **Carta dei Servizi** esplicita i principi dell'azione socioeducativa di **BiG | Borgo intergenerazionale Greco**.

È un documento che informa e impegna chi lavora a BiG, chi vi abita e in particolare chi usufruisce dei suoi servizi socioeducativi.

Riguarda le reciproche responsabilità, i diritti e le possibilità che qui si possono sviluppare.

È un patto tra **ABCittà** Società Cooperativa Sociale i suoi operatori e operatrici, gli/le abitanti e si estende a tutti i soggetti pubblici e privati coinvolti da azioni, attività ed eventi di interazione territoriale promosse da BiG.

INDICE

06	IL PROGETTO E I SUOI PRINCIPI
08	IL GESTORE SOCIALE
09	IL CONTESTO
11	LA STRUTTURA
18	IL SERVIZIO INTEGRATO
20	IL SERVIZIO ALLOGGI PER L'AVVIO ALL'AUTONOMIA DI GENITORI SINGOLI CON BAMBINI/E
27	IL SERVIZIO ALLOGGI PER ANZIANI/E IN CONDIZIONI DI AUTONOMIA
31	IL SERVIZIO ALLOGGI PER GIOVANI (18-35) STUDENTI/STUDENTESSE E/O LAVORATORI/LAVORATRICI
36	INTORNO A BiG
38	L'EQUIPE INTEGRATA
40	I DIRITTI DI TUTTI
41	LA VALUTAZIONE DELLA QUALITÀ
41	IL TRATTAMENTO DEI DATI PERSONALI

IL PROGETTO E I SUOI PRINCIPI

#intergenerazionalità

La progettazione di BiG si è ispirata al modello delle case multigenerazionali tedesche, sviluppando il concetto di “inter-generazionalità”. L’azione di BiG, non solo affianca persone di generazioni diverse, ma le aiuta a interagire nella valorizzazione delle specificità di ciascuno, nello scambio reciproco e nella ricerca di relazioni che promuovano il benessere di tutti. **BiG è oggi uno spazio di vita, un servizio socioeducativo integrato a un’esperienza di abitare collaborativo.**

#autonomia

Obiettivo comune del servizio offerto è lo sviluppo e il mantenimento dell’autonomia per tutte le persone appartenenti alle diverse generazioni che lo vivono. **La condizione di autonomia trova compimento nella relazione con gli altri.** BiG promuove l’autonomia del “saper stare con”, saper “abitare con”, sostiene la capacità di creare legami e tessere relazioni vitali con i vicini, il quartiere, la città. Attraverso la sua équipe interdisciplinare BiG facilita le relazioni tra gli abitanti e in particolare accompagna soggetti più o meno fragili:

genitori soli con bambini in avvio dell'autonomia, anziani autosufficienti nel mantenimento e sviluppo delle autonomie, studenti e giovani lavoratori nella ricerca e sperimentazione di nuove forme di autonomia.

#territorio

La struttura di BiG è costituita da 25 appartamenti e spazi comuni ricavati all'interno della restaurata Cascina Conti, nell'ambito del complesso residenziale Borgo Cascina Conti, nel centro del quartiere di Greco a Milano, Municipio 2. **La relazione con il contesto**, la sua storia, le sue trasformazioni e le sue realtà attive sono fonte di ispirazione per l'**azione di rigenerazione territoriale** promossa da BiG.

#partecipazione

Le competenze di ABCittà nell'animazione sociale, nella facilitazione di processi partecipativi complessi, connesse a quelle specifiche di carattere educativo-pedagogico e interculturale costituiscono il collante

di un "**laboratorio permanente di abitare condiviso**", dove le fragilità e le differenze diventano risorse e opportunità per tutti. BiG promuove forme di **mutuo aiuto** tra i diversi soggetti che accoglie e coinvolge, organizza forme di **volontariato civico** con e verso il vicinato, con il quartiere circostante e la città, facilita e sostiene reti di prossimità sociale.

#intercultura

Ogni quartiere è caratterizzato da una pluralità di soggetti e identità - generazionali, etniche, culturali, sociali - che oltre a essere un dato sempre presente nel tempo, deve essere letto, interpretato e colto come occasione di azione. La pluralità di per sé, infatti, non è capace di produrre nulla; necessita piuttosto di agenti facilitatori che colgano - proprio nel prefisso "inter" - le aperture necessarie a **produrre scambi tra significati culturali, relazioni e dialogo, sia nelle situazioni di accordo sia in quelle di conflitto**. BiG promuove processi e azioni interculturali capaci di sviluppare relazioni tra persone portatrici di differenti culture e generare cambiamento positivo e aumentativo.

IL GESTORE SOCIALE

ABCittà Società Cooperativa Sociale fondata nel 1998 è attiva a Milano e in tutta Italia nella progettazione sociale attraverso l'approccio partecipativo. Promuove e facilita processi di coesione sociale, cittadinanza attiva, rigenerazione urbana e ambientale.

Costituita da un gruppo interdisciplinare di professionisti, utilizza competenze che riguardano le scienze umane e sociali, la comunicazione sociale, lo sviluppo sostenibile, l'organizzazione e la gestione di sistemi complessi, la pianificazione e la progettazione urbana, la pedagogia interculturale, l'accessibilità e la mediazione museale, la psicologia dello sviluppo.

Nel 2020, dopo circa cinque anni di progettazione, ABCittà attiva BiG, un servizio territoriale innovativo in grado di radicare in un luogo le competenze sviluppate nel tempo di facilitazione territoriale e sviluppo di comunità. Nello stesso tempo integra in modo strutturale nella cooperativa le competenze socioeducative presenti e nuove, per l'avvio di un servizio residenziale e socioeducativo del tutto nuovo.

IL CONTESTO

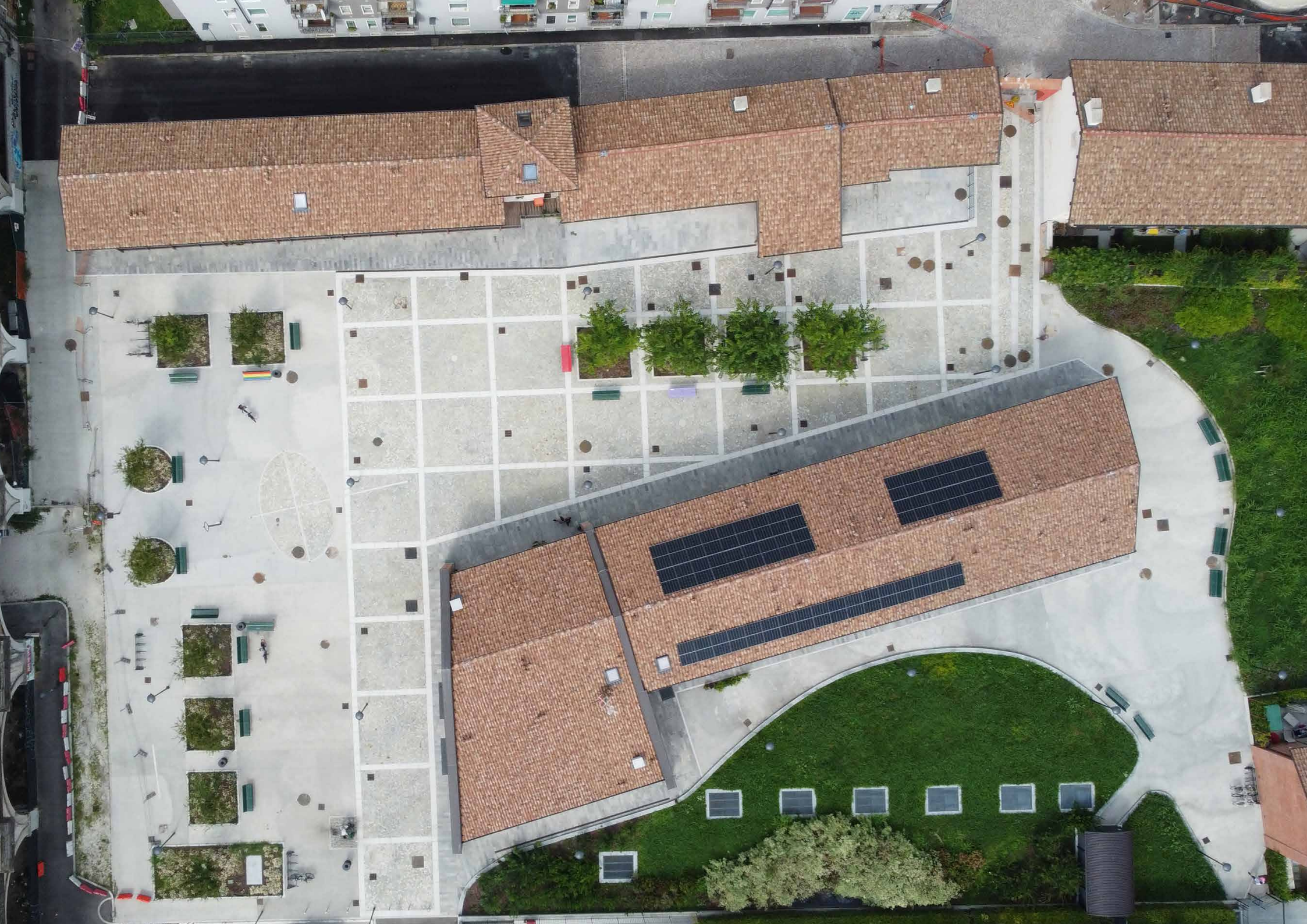
Il quartiere Greco

Un quartiere dalle ampie possibilità e opportunità, percepito e vissuto come “un piccolo paese nella città”, possiede un tessuto sociale forte e solidale che ha permesso e permette la sperimentazione e l’insediarsi di innovazioni di portata cittadina. Greco si configura come un “polo moderno di accoglienza” che può vantare la presenza del Centro Sammartini del Comune di Milano e di realtà quali: Fondazione Progetto Arca Onlus con centri e progetti di accoglienza attivi in via Sammartini e Via Stella, la Palazzina Solidale Oikos (housing ed emancipazione sociale), il Refettorio Ambrosiano (lotta allo spreco e cultura della solidarietà), il Rifugio Caritas di Via Sammartini. Il quartiere, inoltre, è situato in prossimità dell’Università Bicocca.

BiG ha attivato relazioni con tutti questi soggetti e con le altre realtà impegnate a scala locale quali Associazione SOS, Social Street Greco positiva, ASD Greco San Martino, Gruppo FAS, il circolo Reteambiente e Legambiente Lombardia.

Il complesso residenziale Borgo Cascina Conti

Frutto di una progettazione di lungo periodo, ideata e attivata dalla omonima società Borgo Cascina Conti S.r.l., ha visto e vede la realizzazione di un nuovo complesso edilizio, il recupero conservativo-funzionale della Cascina Conti, la realizzazione di un centro sportivo e la valorizzazione del verde attorno al tracciato ferroviario che attraversa l’area. L’intervento è definito e normato nell’ambito del Programma Integrato di Intervento (PII) Greco - Conti, oggetto di convenzione tra Comune di Milano e Borgo Cascina Conti S.r.l. con atto n. 15087 del 21 giugno 2011. Successivamente modificata e in integrata con atto n. 10356/4760 del 24 ottobre 2018 in cui ABCittà è riconosciuta quale ente gestore dei due corpi della Cascina Conti che ospitano BiG (Convenzione tra il Comune di Milano e ABCittà per regolamentare la gestione del servizio “BiG – Borgo Intergenerazionale Greco” - atto registrato n. 3592 del 3 luglio 2020).



LA STRUTTURA

BiG è costituito da **25 alloggi e da spazi comuni** polifunzionale ricavati sui due/tre livelli dei corpi (A e B) della storica Cascina Conti.

CORPO A

> 8 alloggi (per un totale di 272,04 mq), destinati a giovani lavoratori e studenti (4 posti al piano terra accessibili dalla corte pubblica e 4 al piano primo serviti da un ballatoio comune).

CORPO B

> 17 alloggi (638,39 mq), 5 destinati ad anziani autosufficienti, 6 a genitori singoli con bambini e 5 a giovani lavoratori o studenti;
> Spazio BiG (131,47 mq), sede di ABCittà e spazio multifunzione dedicato a uso degli ospiti, dei soci e collaboratori di ABCittà e all'equipe degli operatori BiG.

Tutti gli alloggi posti al piano terra sono accessibili a persone con disabilità fisica. In particolare, due alloggi soddisfano tutti i requisiti di abitabilità per persone con disabilità fisica.



UFFICIO BiG
SEDE ABCittà

SPAZI COMUNI

GIOVANI (18-35)
STUDENTI/STUDENTESSE
E/O LAVORATORI/ LAVORATRICI

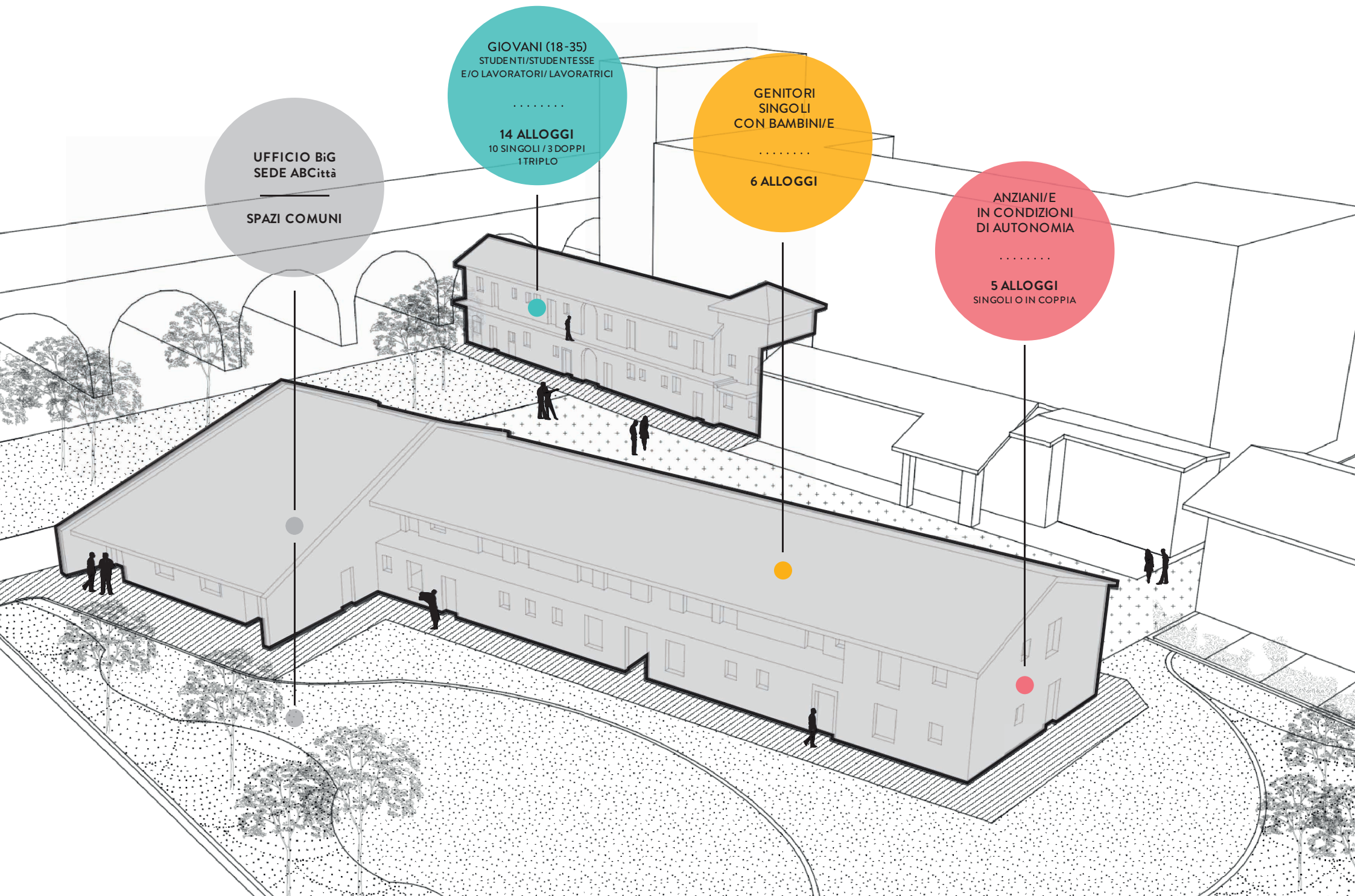
14 ALLOGGI
10 SINGOLI / 3 DOPPI
1 TRIPLO

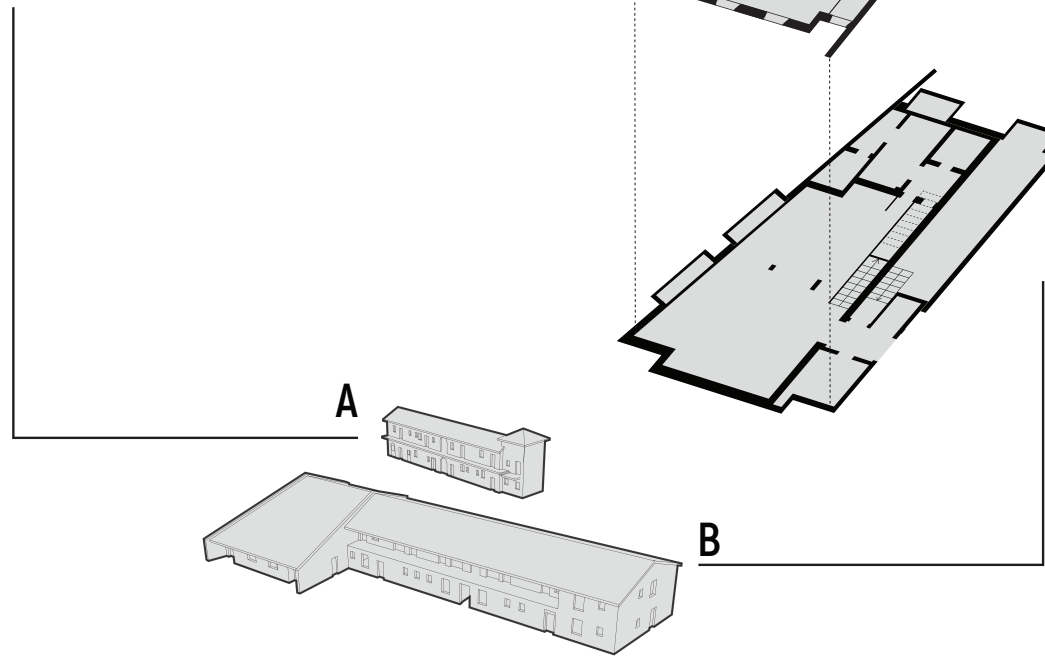
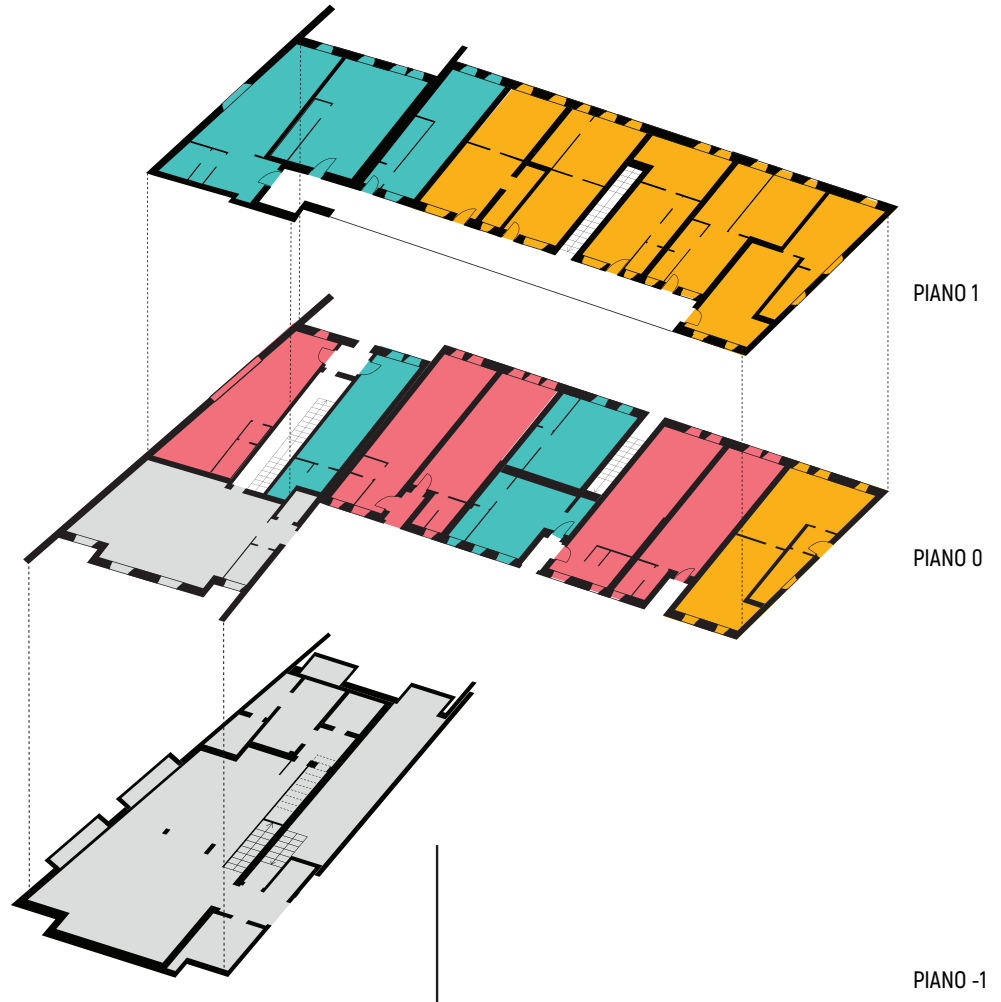
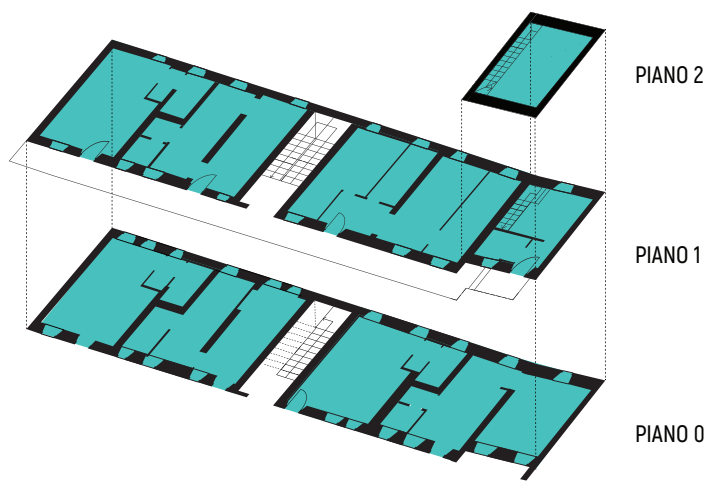
GENITORI
SINGOLI
CON BAMBINI/E

6 ALLOGGI

ANZIANI/E
IN CONDIZIONI
DI AUTONOMIA

5 ALLOGGI
SINGOLI O IN COPPIA





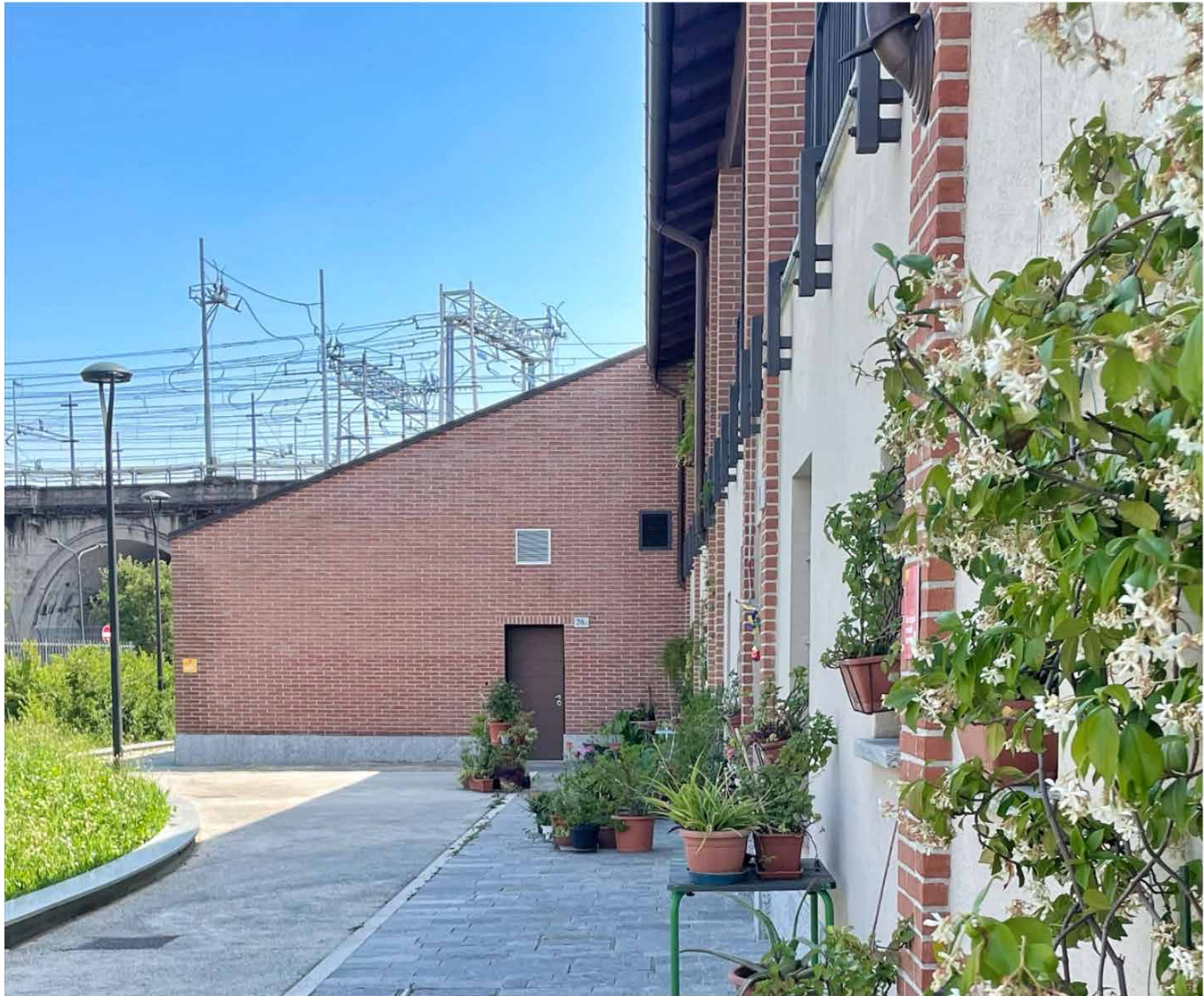
**BiG è il Borgo
intergenerazionale
di Greco.**

**Qui abitano
persone
di tutte le età.**



BIGRECO.IT

FB • IG / BIGRECOMILANO







IL SERVIZIO INTEGRATO

BiG | Borgo Intergenerazionale Greco è concepito come **servizio integrato rivolto a tre differenti tipologie di destinatari** che necessitano di un accompagnamento educativo sociale diversificato nella garanzia del rispetto delle normative vigenti.

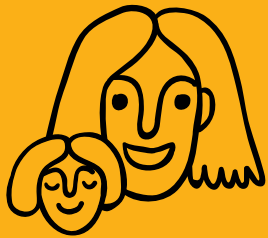
La **dimensione intergenerazionale** e i processi di sviluppo e mantenimento dell'**autonomia** si basano sull'interconnessione delle seguenti tre componenti specifiche che danno valore alla natura del servizio BiG:

IL SERVIZIO ALLOGGI PER L'AVVIO ALL'AUTONOMIA GENITORI SINGOLI
CON BAMBINI/E

IL SERVIZIO ALLOGGI PER ANZIANI/E
IN CONDIZIONE DI AUTONOMIA

IL SERVIZIO ALLOGGI PER GIOVANI (18-35)
STUDENTI/STUDENTESSE E/O LAVORATORI/LAVORATRICI





IL SERVIZIO

ALLOGGI

PER L'AVVIO ALL'AUTONOMIA

GENITORI SINGOLI

CON BAMBINI/E

Il servizio è volto alla realizzazione di percorsi di avvio all'autonomia, in contesto abitativo protetto, per genitore (o altro familiare) con figli.

L'inserimento avviene in seguito a segnalazione dei Servizi Sociali o del Servizio Tutela Minori e Famiglie competente, con o senza indicazione da parte del Tribunale per i Minorenni o del Tribunale Ordinario territorialmente competenti.

Il servizio è attivo 365 giorni per 24 ore.

Normative di riferimento

Per questo servizio si fa riferimento a quanto indicato e previsto dai seguenti riferimenti legislativi:

- L. 328/2000 - Legge quadro per la realizzazione del sistema integrato di interventi e servizi sociali.
- L. R. 3 2008 - Governo della rete degli interventi e dei servizi alla persona in ambito sociale.
- D.d.u.o. 11 luglio 2011 - n. 6317 - Indicazioni in ordine alla sperimentazione dei requisiti di accreditamento per le unità di offerta sociali di accoglienza.
- D.G.R. 18 febbraio 2020 - n. XI/2857 - Evoluzione della rete di unità d'offerta per minori in difficoltà.

Dal momento dell'avvio di questo servizio è in atto una convenzione specifica con il Comune di Milano.

A chi si rivolge

Il servizio contempla l'accoglienza di nuclei genitore/bambino, caratterizzati da diversi livelli e tipologie di fragilità: personali, relazionali, genitoriali o socioeconomiche. La compresenza di più fragilità potrebbe rendere inopportuno l'inserimento, vista la specificità del servizio di avvio all'autonomia.

Gli alloggi si rivolgono a madri, padri o altri familiari maggiorenni che, necessitano di un accompagnamento socioeducativo per il raggiungimento della piena autonomia economica, abitativa e sociale.

Il servizio si rivolge a nuclei anche in presenza di decreto dell'autorità giudiziaria (TM o TO) con disposizioni in materia di affidamento del bambino/a.

In ogni caso (affidamento esclusivo, affidamento congiunto e/o affidamento all'Ente), il genitore deve esserne a conoscenza, comprenderne il significato e dare esplicita disponibilità alla condivisione del progetto educativo concordato, anche in presenza di eventuali conflittualità o fatiche nella gestione delle prescrizioni. In assenza di un decreto dell'autorità giudiziaria, la presa in carico del Servizio Sociale inviante deve contemplare una valutazione positiva rispetto alle capacità genitoriali, escludere una segnalazione alla Procura (assenza di indicatori di pregiudizio) ed evidenziare le fragilità personali su cui è necessario lavorare. In presenza di fragilità, anche nella sfera della genitorialità, è necessario che sia contemplato o in atto un percorso di sostegno specifico (ad esempio di carattere psicopedagogico), al quale il genitore stia aderendo o aderirà con regolarità e in modo propositivo e il cui obiettivo sia il consolidamento delle competenze e il superamento delle fragilità residue.

I destinatari del servizio devono disporre della seguente documentazione:

- documenti di riconoscimento del genitore (o altro familiare) e del bambino: carta di identità/passaporto/permesso o carta di soggiorno;
- documenti sanitari con particolare attenzione alle vaccinazioni;
- relazione del servizio inviante;
- relazioni di percorsi residenziali in corso o recenti e di altri servizi che hanno in carico il genitore e/o il bambino;
- decreto TM o TO - se presente;
- regolamentazioni in caso di separazioni/divorzio.

Poiché il servizio di avvio dell'autonomia è caratterizzato dall'integrazione con gli altri servizi offerti da BiG, gli inserimenti devono contemplare la relazione, anche intergenerazionale, come risorsa per i singoli progetti educativi. Non sono possibili inserimenti che necessitino "protezione" (casa rifugio/codice rosso), o in Pronto Intervento né di persone con dipendenze attive o con problematiche psichiatriche non compensate che inficino l'esercizio della genitorialità e un percorso di autonomia.

Finalità del servizio

La finalità generale del servizio è la realizzazione del progetto di vita e familiare del singolo nucleo, condiviso con il servizio sociale inviante e calibrato in relazione alla storia personale dei singoli e del nucleo stesso; il raggiungimento di uno spazio e di un tempo familiare che sia soddisfacente per il genitore e favorevole per lo sviluppo psicofisico del bambino.

Il percorso va inteso come un tempo di sperimentazione di relazioni "altre" che mirano ad aggiungere competenze al nucleo e al tempo stesso come esperienza di vita reale, che rappresenti un ponte concreto tra una situazione di fragilità e fatica, e una situazione di completa autonomia e benessere.

La relazione educativa è lo strumento principe attraverso il quale verranno condivisi e co-progettati obiettivi specifici per ogni genitore, ogni bambino e ogni nucleo, all'interno di macro-obiettivi. Ogni nucleo, infatti, avrà un proprio progetto individuale, concordato e verificato congiuntamente (equipe - nucleo - servizio inviante) con tempi definiti e scanditi da colloqui e occasioni di confronto e verifica.

Obiettivi

Per l'adulto (madre/padre o altra figura familiare)

- Promuovere la salute psico-fisica e il benessere generale della persona.
- Rafforzare e stabilizzare le competenze genitoriali.
- Orientare e favorire la sperimentazione nel mondo del lavoro o il mantenimento della condizione lavorativa esistente.
- Orientare ai servizi e alle risorse del territorio e promuovere la partecipazione.
- Accompagnare all'autonomia nella cura di sé, nella cura della casa, nella gestione del lavoro e delle relazioni formali ed informali.

Per il bambino/a

- Promuovere la salute, il gioco e il benessere generale del bambino/a.
- Incoraggiare i legami di interazione e socializzazione, nei contesti

formali, educativi e informali.

- Accompagnare nelle tappe evolutive, con particolare attenzione alle difficoltà della storia pregressa.
- Accompagnare nella relazione con i genitori (anche in caso di conflittualità) e con altri soggetti significativi.
- Favorire l'espressione delle inclinazioni personali (carattere, personalità, gusti ...).

Per il nucleo

- Costruire e sperimentare un ambiente sereno, accogliente e familiare.
- Accompagnare a una nuova modalità di convivenza, comunicazione e relazione.
- Favorire occasioni di confronto e condivisione con pari e con altri soggetti significativi.
- Sostenere nella progettazione e realizzazione di una piena autonomia.

Cosa offre il servizio

Accompagnamento educativo

Le/gli operatrici/tori di BiG individuano, verificano e ridefiniscono con i Servizi e i destinatari gli obiettivi individuali del PEI/PEC, al fine di rafforzare e sviluppare le competenze necessarie per il raggiungimento della piena autonomia. Offrono supporto al ruolo genitoriale per favorire il processo educativo e promuovere il benessere nella relazione genitore-bambino. Promuovono relazioni di comunità tra gli abitanti e la partecipazione attiva, da parte di ciascuno, alla vita di BiG e del quartiere affinché le caratteristiche individuali possano diventare occasione di scambio e di crescita per tutti gli abitanti.

Accompagnamento all'abitare

BiG mette a disposizione di ogni nucleo accolto un alloggio attrezzato come luogo e occasione per sperimentare il percorso verso l'autonomia, nella gestione e cura della casa e di tutte le sue declinazioni. BiG in ogni caso garantisce la necessaria manutenzione ordinaria

degli alloggi, in una logica di assunzione di responsabilità per la cura degli spazi e delle forniture.

Accompagnamento sociale

Le/gli operatrici/tori di BiG in stretta collaborazione con i Servizi Sociali di riferimento, agenzie, sportelli di segretariato sociale e altri servizi preposti, supportano il genitore nell'individuazione delle pratiche necessarie per raggiungere l'autonomia abitativa (bandi, domanda casa popolare, ricerca affitti), per accedere ai servizi scolastici e per l'infanzia dei figli, per ottenere documenti, certificati, contributi, ecc.

Facilitazione alla fruizione dell'offerta culturale ed educativa del territorio

Le/gli operatrici/tori di BiG in collaborazione con Servizi Sociali inviati supportano il genitore nell'individuazione e fruizione di servizi e risorse educative per i figli in relazione agli specifici bisogni: supporto allo studio, doposcuola, attività sportiva, centri educativi e di aggregazione, laboratori e attività per il tempo libero, spazi gioco mamma-bambino.

Supporto nell'orientamento e nella ricerca attiva del lavoro

Mediante contatti formali e informali, invii e collaborazioni con agenzie di orientamento, formazione e ricerca lavoro della propria rete, BiG supporta gli interventi del Servizio inviante per lo sviluppo dei percorsi di autonomia lavorativa.

Promozione delle relazioni di vicinato e di prossimità

Il servizio garantisce l'accompagnamento all'inserimento e all'integrazione con la prima rete relazionale (intergenerazionale) composta dagli altri abitanti di BiG (anziani accolti e giovani lavoratori e studenti) in termini di occasioni di mutuo aiuto e di sviluppo di competenze di cittadinanza attiva.

Cura e sviluppo della Rete territoriale e dei Servizi

Le/gli operatrici/tori di BiG collaborano stabilmente con tutti i Servizi di riferimento degli ospiti, con l'equipe multidisciplinare di BiG e con tutte le realtà territoriali presenti, come buona pratica di lavoro e obiettivo proprio, oltre che come strumento funzionale ai percorsi educativi.

Integrazione con offerte supplementari di altri Enti

BiG assicura, infine, l'integrazione con altri servizi disponibili a livello cittadino che possano essere necessari per il raggiungimento degli obiettivi stabiliti dal PEI/PEC, in base a specifici accordi con il Servizio inviante in termini di senso e sostenibilità. A titolo puramente esemplificativo: supporto psicologico, mediazione linguistico-culturale, cure mediche specialistiche e farmaci, mediazione familiare/coordinazione genitoriale in caso di alta conflittualità, separazione o rientro in famiglia.

Modalità di accesso

L'invio avviene tramite segnalazione da parte del Servizio Sociale o del Servizio Tutela Minori e Famiglie territorialmente competenti.

Il primo contatto potrà essere telefonico con il Coordinatore Pedagogico del servizio a cui seguirà una richiesta di inserimento a mezzo mail da parte del Servizio inviante, accompagnata da una relazione socioeducativa e dalla scheda di presentazione contenente le seguenti informazioni:

- dati anagrafici del genitore e del bambino;
- composizione del nucleo familiare;
- situazione socio-lavorativa;
- eventuali fragilità di carattere sanitario del genitore e/o del bambino/a;
- contesto socioculturale di provenienza;
- motivazioni della richiesta di inserimento;
- eventuale presa in carico da parte di altri servizi del territorio;
- presenza di eventuali risorse amicali e/o parentali.

Oltre a eventuali documentazioni presenti e condivisibili in allegato:

- provvedimento da parte del Tribunale Ordinario o del Tribunale per i Minorenni;
- eventuali relazioni UONPIA o altri servizi.

Verificati i termini generali della compatibilità del nucleo con BiG e la composizione momentanea degli altri abitanti, si prevedono uno

o più incontri di presentazione, reciproca conoscenza e approfondimento degli obiettivi progettuali tra la/il coordinatrice/ore, il genitore e la/il referente del Servizio inviante a cui viene consegnata la Carta del Servizio e altro materiale informativo (progetto BIG, Regolamento e Patto di convivenza).

È favorevole a questo processo di avvicinamento e di valutazioni reciproche la possibilità di effettuare incontri sia nel luogo attuale di vita del nucleo, sia presso il servizio BiG.

Questi passaggi sono ritenuti fondamentali perché il progetto e l'inserimento non siano strutturati sulla persona, ma con la persona, nella logica del servizio stesso, che è interamente teso all'avvio dell'autonomia.

Ogni richiesta di inserimento viene valutata dall'equipe in base alla continuità tra la richiesta di accoglienza (relazione socioeducativa dell'ente inviante e incontro di presentazione) e le finalità di BiG, oltre alla disponibilità abitativa, alle esigenze organizzative e non da ultimo alle considerazioni educative riguardo alla composizione complessiva degli abitanti di BiG presenti nel momento specifico.

Le fasi del percorso educativo

Il percorso di ogni nucleo accolto è unico e concordato a partire dalle sue specificità, per questo potrà essere caratterizzato da attività diverse e avere tempi e modalità di uscita differenti.

Tuttavia, ogni percorso è caratterizzato da tre macro-fasi: accoglienza, progetto, dimissione.

Accoglienza

Al momento dell'ingresso avviene un primo colloquio tra il genitore, la coordinatrice/coordinatore e l'educatrice/educatore di riferimento. In questa occasione viene condiviso, sottoscritto e consegnato il Regolamento del servizio, il Patto di convivenza e la Carta dei Servizi di BiG. Dopo l'ingresso e una prima conoscenza, segue un periodo di osservazione (1-3 mesi) a seguito del quale vengono concordati gli obiettivi socioeducativi con il nucleo e con i Servizi, formulato il PEI nella sua prima stesura e coerente con il PEC, definito con i Servizi invianti. Tale documento,

fondamentale per il progetto di avvio all'autonomia con il nucleo, contiene obiettivi, modalità di accompagnamento educativo (strumenti), attività previste, tempi per la realizzazione del progetto e verifiche. Nei primi mesi vengono inoltre condivise con l'ospite le modalità di partecipazione e alcune responsabilità nella gestione della vita comune.

Progetto

Dopo il periodo di accoglienza hanno inizio le attività individuate nel PEI per il raggiungimento degli obiettivi concordati in attuazione del percorso verso l'autonomia.

Accanto alla relazione educativa nel quotidiano, almeno mensilmente ogni genitore incontrerà l'educatrice/tore di riferimento in un colloquio di confronto e monitoraggio del percorso in atto.

In questa fase si svolgono tra il Servizio inviante, il genitore e gli operatori di BiG incontri trimestrali di Rete (salvo esigenze speciali dati da eventi critici che richiedano frequenze e modalità differenti), finalizzati a condividere il percorso di autonomia e aggiornare il PEI, che in itinere verrà ridefinito e riformulato rispetto agli obiettivi educativi, i rispettivi tempi, gli strumenti e le modalità di realizzazione. Con cadenza annuale BiG invia al Servizio Sociale Inviante una relazione sull'andamento complessivo del progetto di accoglienza e ulteriori relazioni di aggiornamento in itinere.

Dimissioni

Le dimissioni nell'ambito di progetti valutati completi e positivi risultano un passaggio fondamentale e programmatico, una tensione da avere molto presente in tutto il percorso.

Le dimissioni costituiscono una fase delicata e centrale nel progetto complessivo, che viene preparata a lungo e nel dettaglio anche in proiezione verso il futuro. Si prevede quindi gradualità, anche in considerazione delle esigenze del/i bambino/i), riti di saluto e graduali processi di distacco. La durata di ogni percorso è assolutamente soggettiva e dipende dalla definizione e successive ri-definizioni del PEI. Anche i tempi delle dimissioni vengono quindi concordati con il genitore e con i Servizi a meno che non si verificano interruzioni del percorso, spontanee o decise dal Servizio per incompatibilità o criticità accertate.

Prima delle dimissioni avviene un colloquio di verifica finale tra il genitore, gli educatori di BiG e il Servizio inviante, in cui vengono condivisi gli obiettivi raggiunti, le competenze acquisite e la relazione conclusiva predisposta dall'equipe.

In questa fase gli educatori di BiG accompagnano il nucleo nel passaggio al nuovo progetto di vita e alla nuova soluzione abitativa anche nel primo periodo successivo alle dimissioni.

Il tempo dell'uscita è determinato dal raggiungimento delle condizioni di autonomia del nucleo in accordo con il Servizio Sociale inviante.

Equipe

L'equipe dedicata al servizio di avvio all'autonomia per genitori singoli con bambini dispone dei titoli richiesti dalla normativa vigente ed è composta dai seguenti operatori:

Coordinatore/trice pedagogico/a

Si occupa del coordinamento generale del servizio, garantisce la coerenza del PEI, mantiene il rapporto con i Servizi invianti e con la Rete del territorio, è referente degli operatori educativi ed essa/o stessa/o svolge funzioni operative secondo una distribuzione interna coerente con i bisogni presenti. È referente inoltre delle vigilanze e del rispetto delle norme di sicurezza interne al servizio. Assolve al debito informativo verso Regione Lombardia (aggiornamento nel portale Minori Web). Partecipa ad eventuali tavoli di lavoro predisposti dalle Amministrazioni Comunali e dagli Enti invianti.

Educatori/trici

Si occupano dell'accompagnamento educativo nel dettaglio dei nuclei accolti in riferimento agli obiettivi stabiliti nel PEI. Si relazionano con le risorse volontarie che BiG o il territorio circostante esprimono e mettono a disposizione. Ogni nucleo accolto ha un/a operatore/trice di riferimento dedicato/a in media per 6 ore settimanali.

Supervisore pedagogico/a

Offre consulenza periodica all'equipe pedagogica sulla gestione educativa dei singoli progetti educativi per l'avvio all'autonomia, rispetto a tutto il servizio nella sua interezza e in relazione agli altri servizi di BiG.

È referente dei percorsi formativi per il personale strutturato e volontario secondo le necessità che periodicamente vengono valutate.

Volontari

BiG è un sistema che prevede come per sua natura e come strumento fondamentale per lo sviluppo dell'autonomia l'impegno volontario in attività di mutuo aiuto e di cittadinanza attiva.

In particolare, sono proposte ai giovani lavoratori e studenti ospiti in una parte degli alloggi di BiG, attività di volontariato a supporto degli altri abitanti. Si prevede anche la possibilità di azioni di volontariato da parte di cittadine/i in particolare provenienti dal quartiere di riferimento. Le attività possono riguardare interventi di carattere sportivo, ludico, culturale, di integrazione sociale e di tipo animativo in generale, strettamente integrate e funzionali al piano di intervento educativo. Tuttavia, queste attività non sono considerabili in sostituzione alle prestazioni professionali degli operatori e in ogni caso sono monitorate e coordinate da un/a operatore/trice dedicata/o dell'equipe integrata di BiG, che avrà anche il compito di interfacciarsi con l'operatore/trice socioeducativa/o di questo servizio.

Allo stesso tempo sono possibili forme di sostegno volontario messe in atto dai genitori stessi a favore di altri abitanti di BiG (es. gli anziani accolti negli alloggi dedicati) o nell'ambito di altre attività aperte al quartiere. Anche in questo caso le attività volontarie, che eventualmente entrano a far parte delle indicazioni del PEI, sono monitorate dagli operatori del servizio.

Formazione/aggiornamento del personale

Ogni anno viene formulato un piano formativo rivolto al/la coordinatore/trice e agli/lle educatori/trici, nonché in forme adatte e opportune ai volontari che prestano il loro contributo al servizio.

La natura interdisciplinare di ABCittà e l'approccio interculturale e partecipativo (cfr. paragrafo "parole chiave") caratterizzano l'impianto dei contenuti del piano formativo annuale, che vede declinazioni specifiche in base ai bisogni formativi che via via emergono dal gruppo degli operatori e dai destinatari del servizio, oltre che evidentemente dal contesto socioculturale in continua trasformazione. Tali proposte sono individuate attraverso risorse interne ad ABCittà sia esterne attraverso offerte di altri servizi.

Il piano formativo è completato da una regolare attività di supervisione pedagogica, oltre che da attività di monitoraggio degli interventi educativi attraverso regolari riunioni di equipe.

Il piano annuale complessivo della formazione prevede un monte ore minimo di 20 ore per ogni operatore/trice; inoltre, sono strutturate forme di documentazione delle attività svolte per renderle maggiormente fruibili e patrimonio dell'intero servizio, anche in tempi successivi. Infine, le offerte formative possono essere aperte anche agli operatori degli altri servizi di BiG, oltre che servizi di altri Enti.

Descrizione degli alloggi

Sono disponibili 5 bilocali con 2 posti letto (genitore con bambino/a) al primo piano del corpo B della Cascina con accesso da ballatoio e 1 bilocale con 3 posti letto al piano terra del corpo B della Cascina con accesso dalla piazza pubblica, accessibile per persone con disabilità.

- . BiG Alloggio 9 > n. 3 posti letto
- . BiG Alloggio 18 > n. 2 posti letto
- . BiG Alloggio 19 > n. 2 posti letto
- . BiG Alloggio 20 > n. 2 posti letto
- . BiG Alloggio 21 > n. 2 posti letto
- . BiG Alloggio 22 > n. 2 posti letto

Gli alloggi sono tutti composti da zona giorno con angolo cottura, camera da letto e bagno disimpegnato.

Gli alloggi sono completamente arredati con parete cucina dotata di piastra elettrica a induzione, frigo congelatore e lavello.

Ogni alloggio è dotato di proprio termostato ambiente, presa telefonica e presa

TV.

Le pareti divisorie tra gli alloggi e i solai garantiscono l'isolamento acustico adeguato e sono realizzate in laterizio per una maggiore resistenza agli urti e più elevata durabilità. Tutti gli alloggi prevedono accorgimenti strutturali finalizzati a evitare situazioni di pericolo.

Rette

La retta giornaliera a carico dell'Amministrazione inviante per ogni nucleo genitore/altro familiare-bambino in avvio all'autonomia ammonta a € 83,00 (genitore-bambino) iva esclusa (5%). A tale cifra si aggiungerà una quota pari al 25% dal secondo bambino e un ulteriore 30% per ogni minore di età inferiore ai 5 anni [Rif. Delibera n° 207 del 25/02/2022 e modifica con Delibera n° 745 del 25/05/2023 Comune di Milano].

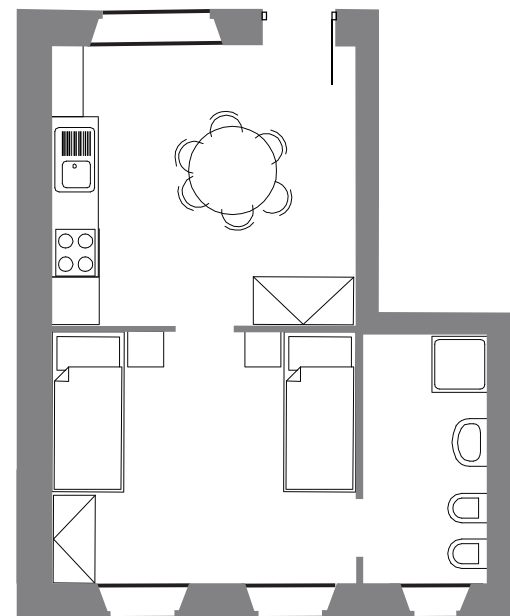
Sono fatte salve eventuali altre condizioni introdotte da ulteriori convenzioni stipulate con il servizio BiG.

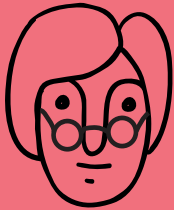
La retta comprende il coordinamento, l'accompagnamento educativo che viene modulato in relazione alle singole necessità e al progetto concordato con i servizi invianti per un totale di 6 ore settimanali.

La retta include, inoltre, l'alloggio comprensivo di copertura di spese relative alle utenze (riscaldamento, luce, assicurazione, pulizie spazi comuni) e alla manutenzione ordinaria e straordinaria. Si prevede anche la possibilità di un contributo mensile per le spese di vitto e quelle ordinarie e personali (es. farmaci ordinari, mezzi di trasporto, igiene personale, ecc ...). Si garantisce, inoltre, la fornitura una volta all'anno del materiale scolastico (esclusi libri di testo).

Rimangono escluse tutte quelle spese che abbiano carattere di straordinarietà (a titolo esemplificativo: spese rinnovo passaporto, spese mediche o odontoiatriche non coperte o non effettuabile tramite servizio sanitario, spese relative all'acquisto di occhiali e lenti, psicoterapie o terapie specialistiche private, spese straordinarie di ogni genere).

Ogni singolo percorso verrà disciplinato da uno specifico accordo economico con l'Ente inviante, a seguito di determina amministrativa.





IL SERVIZIO

ALLOGGI

PER ANZIANI/E

IN CONDIZIONE

DI AUTONOMIA

Il servizio è volto alla realizzazione di percorsi di mantenimento e sviluppo dell'autonomia di anziani/e autosufficienti. L'autonomia è intesa come spazio vitale dei singoli basato sulle relazioni interpersonali e intergenerazionali, che anche nella terza e quarta età possono e devono trovare occasioni e modalità di sviluppo. Questo servizio si inserisce nel panorama degli interventi finalizzati a favorire la domiciliarità.

A chi si rivolge

Il servizio è predisposto per l'accoglienza di anziani/e (oltre i 65 anni) singoli o in coppia con sufficiente grado di autonomia fisica e psicologica che abbiano necessità di un contesto di vita accompagnato e solidale.

Tali necessità possono essere causate da reti familiari rarefatte e residuali, abitazioni non adeguate, patologie gestibili al domicilio, isolamento e solitudine.

È esclusa l'accoglienza di persone anziane sole non autosufficienti, che necessitino di assistenza sociosanitaria continua o che presentino evidenti problematiche psichiatriche non compensate che inficino una autonoma residenzialità.

I destinatari del servizio, al momento dell'ingresso, devono disporre della seguente documentazione:

- documenti di riconoscimento;
- documenti sanitari con particolare attenzione al medico di base ed eventuali specialisti;
- eventuale relazione del servizio inviante.

Finalità del servizio

Il servizio prevede la realizzazione del progetto di vita specifico da sviluppare con ogni persona anziana accolta. Le capacità e le competenze di ogni persona in questa fase della vita hanno bisogno di essere valorizzate e facilitate nel loro sviluppo, soprattutto attraverso le relazioni interpersonali, anziché limitarsi a un mero contenimento del deperimento psicofisico e sociale proprio dell'età.

L'esperienza di vita a BiG è da intendersi come un tempo di protezione, di progettualità per il futuro e di sviluppo delle competenze di autonomia relazionale, di sperimentazione di nuove forme di appartenenza e cittadinanza attiva, di utilità

per sé e per il contesto. L'accompagnamento relazionale è lo strumento principale che permette di attivare e dare forza a questi processi di cambiamento e sviluppo.

Obiettivi

- Promuovere la salute psico-fisica e il benessere generale della persona.
- Contenere, prevenire e accompagnare i processi di indebolimento psicofisico.
- Prevenire forme di isolamento e segregazione sociale.
- Rafforzare le reti relazionali esistenti e promuoverne di nuove, a partire dalla più immediata dimensione abitativa anche intergenerazionale.
- Orientare la persona a interagire con le dinamiche dell'invecchiamento in termini proattivi e progettuali.

Cosa offre il servizio

Accompagnamento relazionale

Gli/le operatori/trici di BiG individuano, verificano e ridefiniscono con i destinatari, e se presenti i familiari, gli obiettivi individuali di progetto nell'ottica di una condivisione dei percorsi da sviluppare.

Affinché le reti di prossimità possano essere solide, protettive e generative gli/le operatori/trici promuovono:

- relazioni di comunità con gli altri abitanti di BiG anche in chiave intergenerazionale;
- le interazioni con il vicinato;
- la partecipazione attiva di ciascuno/a alla vita di BiG e del quartiere.

Accompagnamento all'abitare

BiG mette a disposizione di ogni persona o coppia di persone anziane un alloggio attrezzato come luogo e occasione di benessere e di sviluppo di relazioni. Gli alloggi sono, infatti, situati in un contesto che favorisce tali relazioni sia con gli altri abitanti sia con gli/le operatori/trici di BiG che hanno la loro sede operativa nello stesso Borgo.

BiG in ogni caso garantisce la necessaria manutenzione ordinaria degli alloggi, in una logica di assunzione di responsabilità per la cura degli spazi e delle forniture.

Accompagnamento sociale e cura della rete dei servizi di prossimità

Gli/le operatori/trici di BiG in stretta collaborazione con eventuali Servizi Sociali di riferimento, promuove il legame e la sinergia con tutti i servizi pubblici e privati a partire dal territorio circostante per estendersi a tutta la città, che possano avere utilità e offrire supporto per il contrasto all'isolamento, la prevenzione del deperimento sociale e fisico e per garantire sicurezza e benessere nel tempo. Sono in tal senso contemplati in modo particolare servizi di supporto sociale e sanitario.

Facilitazione alla fruizione dell'offerta socioculturale del territorio

Gli/le operatori/trici di BiG in collaborazione con eventuali Servizi Sociali inviati supportano la persona nell'individuazione e fruizione di servizi e risorse culturali e sociali (centri diurni, ricreativi, associazioni non solo dedicate a persone anziane, ma soprattutto tese allo sviluppo della socialità intergenerazionale). BiG stesso si pone in questa ottica come offerta di numerose proposte di integrazione intergenerazionale.

Modalità di accesso

L'accesso avviene in forma diretta ed è cura degli/le operatori/trici di BiG ricostruire con la persona ed eventualmente con la sua rete familiare e relazionale di riferimento il quadro delle informazioni a seguire:

- dati anagrafici;
- eventuali fragilità di carattere sanitario;
- motivazioni della richiesta di inserimento;
- eventuale presa in carico da parte di altri servizi del territorio;
- presenza di eventuali risorse amicali e/o parentali.

Verificati i termini generali della compatibilità (reciproca) della persona con il progetto BiG, si prevedono uno o più incontri di presentazione, conoscenza e approfondimento degli obiettivi progettuali tra la/il coordinatrice/ore, la persona anziana e la famiglia, nel caso sia presente.

A tali soggetti sono consegnati la Carta dei Servizi, la presentazione del progetto BiG, il Regolamento, il Patto di convivenza e l'offerta di un eventuale specifico "Patto di Collaborazione".

È favorevole a questo processo di avvicinamento e di valutazioni reciproche la possibilità di effettuare incontri sia nel luogo attuale di vita della persona, sia presso gli spazi di BiG.

Questi passaggi sono ritenuti fondamentali perché il progetto e l'inserimento non siano strutturati sulla persona, ma con la persona, nella logica del servizio stesso.

Le fasi del percorso

Il percorso con ogni persona accolta è unico e concordato a partire dalle sue specificità, per questo potrà essere caratterizzato da obiettivi diversi e prevedere tempi e modalità di uscita differenti.

Tuttavia, ogni percorso è caratterizzato da tre macro-fasi: accoglienza, progetto, dimissione.

Accoglienza

Dopo un primo periodo di mutua conoscenza gli operatori di BiG, la persona accolta ed eventualmente il Servizio inviante, stabiliscono alcuni obiettivi specifici che costituiscono l'anima del progetto individuale.

Progetto

Gli operatori sono a disposizione per periodici momenti di incontro e ridefinizione delle priorità per la persona accolta non solo in termini di necessità operative, ma anche in termini relazionali.

I tempi del percorso possono essere estremamente vari e potenzialmente non prevedere un termine ultimo. Viene sviluppata ogni forma di intervento per allontanare e mitigare il più possibile l'infragilimento della persona e garantire parimenti il mantenimento dell'autonomia psicofisica individuale. Vengono inoltre studiate e messe in atto forme di cura supplementare (es. badante collettiva residente) nel caso in cui si rendano evidenti le necessità e siano attuabili tali soluzioni.

Dimissioni

Le dimissioni possono avvenire in qualsiasi momento in cui la persona o la rete familiare o amicale dovessero trovare delle soluzioni alternative,

previo preavviso concordato. Si prevede inoltre la conclusione del percorso di accoglienza nel caso in cui il livello di autonomia della persona sia talmente compromesso da dover prevedere assistenza sociosanitaria intensa e continuativa e che tale assistenza non sia organizzabile nel contesto di BiG.

Equipe

L'operatore/trice di riferimento è parte di una equipe integrata di BiG, per assicurare continuità con tutte le azioni che si sviluppano nell'intero servizio.

Il personale dedicato è selezionato attraverso percorsi dettagliati di analisi di CV di più candidati, colloqui individuali, periodo di prova.

Gli operatori professionali sono affiancati da volontari/e che provengono dal contesto di BiG (giovani lavoratori e studenti, genitori singoli con bambino) del Borgo Cascina Conti più in generale o dal quartiere circostante.

Le stesse persone anziane accolte possono attivarsi come risorse volontarie in attività di mutuo aiuto nei confronti di altri abitanti e/o in attività sviluppate negli spazi comuni e limitrofi.

Formazione/aggiornamento del personale

Il piano formativo annuale formulato da BiG, con particolare riferimento al servizio per l'avvio all'autonomia di genitore con bambino, prevede elementi trasversali che sono rivolti anche agli operatori specificatamente dedicati a questo segmento di servizio.

La natura interdisciplinare di ABCittà e l'approccio interculturale e partecipativo caratterizzano l'impianto dei contenuti del piano formativo che viene dettagliato in base alle esigenze specifiche che via via emergono. Il piano formativo è completato da una regolare attività di supervisione pedagogica, oltre che da attività di monitoraggio degli interventi educativi attraverso regolari riunioni di equipe.

Descrizione degli alloggi

Sono disponibili 5 ampi monolocali con 2 posti letto ciascuno (è valutabile l'utilizzo anche per una sola persona). Sono tutti collocati al piano terra del corpo B della Cascina con doppia esposizione e accesso dalla piazza interamente pedonale.

Tutti gli alloggi sono accessibili per persone con disabilità.

Gli alloggi sono tutti composti da zona giorno con angolo cottura, zona notte con n. 1/2 letti singoli e bagno disimpegno.

Gli alloggi sono completamente arredati con parete cucina dotata di piastra elettrica a induzione, frigo congelatore e lavello.

Ogni alloggio è dotato di proprio termostato ambiente, sistema di riscaldamento e raffrescamento a pavimento con de-umidificatore, presa telefonica e presa TV. Le pareti divisorie tra gli alloggi e i solai garantiscono l'isolamento acustico adeguato e sono realizzate in laterizio per una maggiore resistenza agli urti e più elevata durabilità.

L'alloggio risponde ai requisiti strutturali, abitativi e di abbattimento delle barriere architettoniche prescritti dalle normative vigenti statali e regionali in vigore, nonché alle norme sull'igiene e sulla sicurezza.

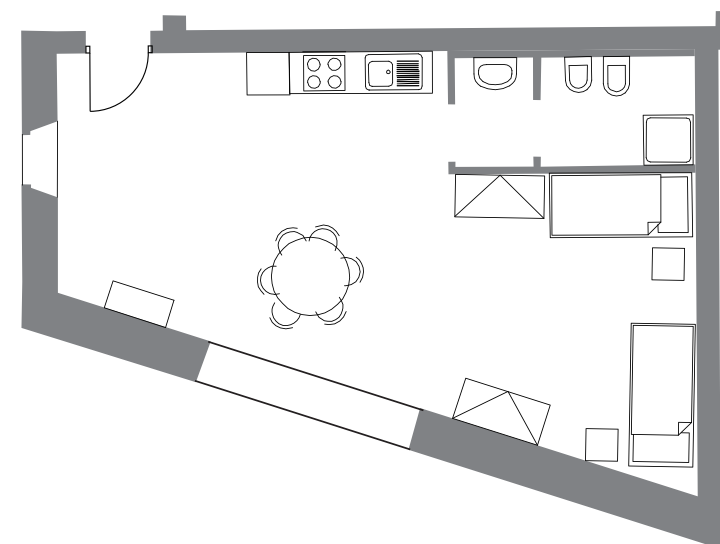
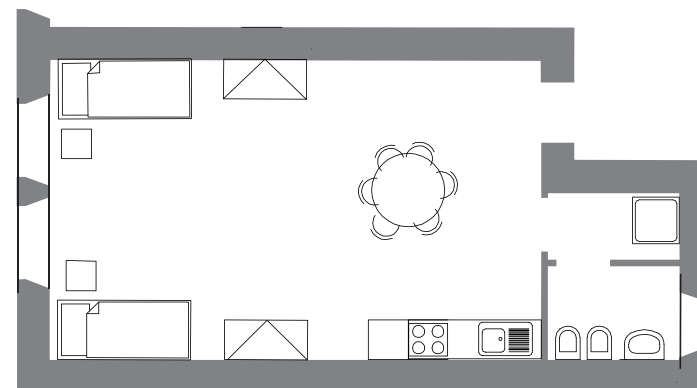
Si lascia, comunque, ai singoli abitanti la possibilità di caratterizzare gli alloggi con arredi propri, in accordo con gli operatori BiG, per garantire il più possibile un ambiente familiare ed evitare meccanismi di spaesamento.

Rette

La retta per ogni anziano/a singolo/a (pro capite pro die) € 20,00 (iva esclusa). Non sono escluse eventuali altre condizioni introdotte da ulteriori convenzioni che il servizio BiG si riserva di stipulare con soggetti terzi.

La retta comprende supporto socio educativo, l'alloggio, le spese relative alle utenze, riscaldamento/raffrescamento, luce, assicurazione, pulizie spazi comuni). Rimangono escluse le spese di vitto e tutte quelle spese che abbiano carattere di straordinarietà (a titolo esemplificativo: spese mediche o odontoiatriche non coperte o non effettuabile tramite servizio sanitario, spese relative all'acquisto di occhiali e lenti, ...).

Ogni singolo percorso verrà disciplinato da opportuno accordo economico e incarico da parte dell'Ente inviante, a seguito di determina amministrativa, ovvero da accordo stipulato con le singole persone nel caso degli accessi diretti.





IL SERVIZIO

ALLOGGI

PER GIOVANI (18-35)

STUDENTI/STUDENTESSE

E/O LAVORATORI/LAVORATRICI

Il servizio mira a offrire ai e alle giovani occasioni di sviluppo dell'autonomia di vita, attraverso l'abitare in un contesto plurale, dove le relazioni sono facilitate da esperienze di cittadinanza attiva e volontariato.

Gli interessati possono candidarsi spontaneamente per l'inserimento, il quale non prevede un accompagnamento educativo.

Normative di riferimento

Per questo servizio si fa riferimento a quanto previsto nel seguente riferimento legislativo:

- DGR 7/20911 del 16.02.2005 - Regione Lombardia - Bando per l'erogazione di finanziamenti per la realizzazione di strutture per studenti.

A chi si rivolge

Il servizio si rivolge a studenti/esse e lavoratori/trici precari/e tra i 20 e i 35 anni che sono in fase di definizione del proprio percorso di vita.

Finalità del servizio

Il servizio mira a facilitare l'autonomia dei giovani attraverso l'esperienza dell'abitare nel contesto di BiG e promuovendo relazioni intergenerazionali e interculturali e grazie allo svolgimento di attività di volontariato.

Obiettivi

- Promuovere forme di autonomia di vita attraverso l'abitare in un contesto plurale.
- Facilitare esperienze di attivazione civica strutturata nel percorso individuale.
- Facilitare occasioni di mutuo aiuto come strumento per lo sviluppo dell'autonomia relazionale.

Cosa offre il servizio

Esperienze di abitare in contesti plurali

BiG mette a disposizione alloggi singoli e in condivisione, oltre a spazi e servizi comuni, come strumento per sviluppare competenze di convivenza e di relazione intergenerazionale.

Alloggi a supporto di un progetto di autonomia

Gli alloggi sono a supporto di un momento di transizione, consolidamento o trasformazione del percorso di vita dei e delle giovani. Per questo BiG è un progetto di abitare temporaneo e la permanenza può variare da un minimo di 6 mesi a un massimo di 2 anni. Lo strumento che norma la permanenza è un contratto di servizio individuale e rinnovabile in base al mantenimento delle condizioni, che vengono monitorate regolarmente dal tutor insieme al/la singolo/a giovane.

Tutoraggio per le esperienze di cittadinanza attiva

È previsto un accompagnamento personalizzato e di gruppo per l'individuazione e il monitoraggio di percorsi di supporto e mutuo aiuto tra gli abitanti di BiG oppure esperienze di supporto e collaborazione gratuita a progetti esistenti nel territorio, insieme a realtà locali. Il piano di attività è individuale e viene concordato all'inizio del percorso tra il tutor e il giovane, in base alle inclinazioni e le disponibilità del singolo e prevede un minimo di 10 ore al mese. Sono previsti inoltre incontri individuali e di gruppo con il tutor per le attività di monitoraggio.

Facilitazione alla fruizione dell'offerta socioculturale del territorio

Il gruppo dei giovani abitanti diventa di per sé anche un hub di promozione delle offerte socioculturali del territorio, BiG ha la funzione di facilitare questo processo di auto promozione.

Modalità di accesso

L'accesso è diretto, la candidatura è spontanea.

Il percorso di ingresso prevede inizialmente la raccolta delle prime informazioni sul/la candidato/a.

Seguono alcuni incontri conoscitivi di gruppo e singoli, in cui viene condiviso il progetto BiG e il Regolamento, oltre alle motivazioni che hanno avvicinato i/le candidati/e al progetto.

Infine, l'equipe di BiG valuta la vicinanza e la condivisione da parte del/la candidato/a degli obiettivi del progetto.

Avvio del percorso

Il giovane si impegna a sottoscrivere entro il primo mese di permanenza l'*Accordo di collaborazione* all'interno del quale vengono condivisi con BiG gli obiettivi e gli impegni da realizzare durante il percorso di sviluppo dell'autonomia e a rispettarne il contenuto, in particolare mediante la fattiva partecipazione alle iniziative svolte all'interno del Borgo e del quartiere di Greco che lo vedranno coinvolto.

Personale

Ogni giovane abitante può fare affidamento sul supporto di un tutor che fa parte della equipe integrata di BiG.

Il tutor è responsabile della strutturazione dei percorsi individuali e collettivi dei giovani abitanti, facilita le relazioni interne al Borgo e provvede a un loro monitoraggio continuo congiuntamente ai giovani coinvolti.

Si occupa inoltre della connessione con gli altri abitanti di BiG, attraverso la collaborazione con gli operatori dedicati (coordinatore/trice pedagogico/a e operatore/trice educativo/a).

L'equipe integrata di BiG prevede inoltre al proprio interno un/a facilitatore/trice di rete particolarmente dedicato alla cura delle reti dei servizi e di tutti i soggetti del territorio. Il tutor territoriale lavora a stretto contatto con il tutor dei giovani per assicurare il massimo di integrazione dei percorsi individuali in rapporto alle offerte del territorio.

Descrizione degli alloggi

Sono disponibili in totale 14 alloggi ai piani terra e primo dei due corpi della Cascina.

Gli alloggi possono ospitare persone singole (10 alloggi), due persone (3 alloggi) o tre persone (1 alloggio) per un totale di 19 giovani.

Gli alloggi sono:

- monocali composti da un open space con angolo cottura e bagno disimpegno
- bilocali e trilocali composti da zona giorno con angolo cottura, zona notte e bagno disimpegno.

Gli alloggi sono completamente arredati, incluso parete cucina dotata di piastra elettrica a induzione, frigo congelatore e lavello.

Ogni alloggio è dotato di proprio termostato ambiente, con sistema di riscaldamento e raffrescamento a pavimento, sistema di deumidificazione presa telefonica e presa TV.

Le pareti divisorie tra gli alloggi e i solai garantiscono l'isolamento acustico adeguato e sono realizzate in laterizio per una maggiore resistenza agli urti e più elevata durabilità.

Gli infissi sono ad alta prestazione energetica ed acustica, garantendo l'isolamento dell'alloggio dal punto di vista termico e dei rumori.

Costi

Il corrispettivo mensile pro capite per la fornitura di questo servizio è stabilito in base alla dimensione/natura dell'alloggio e al numero di giovani che può ospitare contemporaneamente. I costi variano da un minimo di 350 € a 610 €, è resa disponibile la completa differenziazione dei corrispettivi.

Il corrispettivo include oltre all'alloggio, la copertura delle spese relative alle utenze (riscaldamento/raffrescamento, acqua, luce), le pulizie degli spazi comuni, l'utilizzo lavanderia, l'uso del parcheggio biciclette e l'utilizzo delle sale comuni nei limiti stabiliti dal Regolamento.

È possibile spostare il domicilio presso BiG ma non la residenza.





**In questa
corte,
le persone
si salutano.**

— CIAO! —



INTORNO A BiG

I servizi offerti da BiG si realizzano principalmente all'interno degli spazi della Cascina Conti, ma - grazie all'azione territoriale di ABCittà - le relazioni con il contesto offrono occasioni di apertura e partecipazione al processo di rigenerazione urbana che il quartiere e la città stanno vivendo.

Luoghi, spazi, nuove funzioni ed eventi offrono il campo a progetti e azioni che non solo arricchiscono i campi di azione di ABCittà, ma mettono a disposizione degli abitanti di BiG continue possibilità di incontro e interazione con gli abitanti del vicinato, del quartiere e della città.

Spazi privati di BiG possono aprirsi alla fruizione pubblica e parimenti attività di BiG possono realizzarsi nello spazio pubblico nel rispetto dei regolamenti interni e vigenti a livello locale.

ALCUNI ESEMPI

Il Giardino BinG

Un orto condiviso, inaugurato aprile 2019, in via Rho. Una risorsa da vivere e far crescere in quartiere. Oggi l'orto è gestito attraverso un patto di collaborazione firmato dal Comune di Milano e diversi soggetti del territorio (ABCittà/BiG, Gruppo FAS, Legambiente Lombardia, Social Street Greco Positiva, Società Borgo Cascina Conti SRL) e un gruppo di volontari, cittadini del quartiere e non.

BiblioBiG

All'interno degli spazi di BiG, in via Carlo Conti 20, una biblioteca gestita da volontari abitanti di BiG e del quartiere. Libri in consultazione e in prestito, dedicati al territorio, alla cultura locale e alla narrativa per grandi e piccoli. Eventi per la promozione della lettura e la valorizzazione del patrimonio socio-culturale del quartiere Greco. BiblioBiG è attiva da giugno 2021 e fa parte della Rete delle Biblioteche di Condominio del Comune di Milano.

MUBIG

Un museo diffuso che si sviluppa nel quartiere Greco a Milano e, a partire da ottobre 2020, lo racconta attraverso azioni permanenti e temporanee. Il progetto vuole offrire alla città un nuovo polo culturale decentrato, sviluppandosi sul modello dei musei delle città.

Intende valorizzare la memoria collettiva, passata e presente, di un territorio attraverso la produzione dal basso di contenuti significativi e d'interesse per molti. www.mubig.it

Eventi

A partire dal 2022 BiG ha ospitato molti eventi musicali, artistici, teatrali, cinematografici... Un ricco palinsesto tra laboratori, mostre, concerti e performances. In collaborazione con Comune di Milano, Triennale Milano, BAM, Fondazione Giacomo Feltrinelli, SOU (la scuola di architettura per bambini), Cinevan, PianoCity.

Area sportiva

L'area di cantiere tra via delle Rimembranze di Greco e la Ferrovia, storicamente destinata allo sport, ha visto un uso temporaneo destinato a inclusione sociale tra il 2019 e il 2020, nell'ambito del progetto BinG / Binari Greco. Oggi sono in corso i lavori per la sua trasformazione definitiva a cura della Società Borgo Cascina Conti. Il progetto rientra nel PII (Programma Integrato di Intervento) Greco-Conti del Comune di Milano.

ClimBinG

Una parete di arrampicata urbana, gratuita, nel quartiere Greco a Milano. Aperta al pubblico nel 2022, attualmente allestita negli spazi di BiG in via Carlo Conti 20, in attesa di essere spostata nell'area verde di via Rho, appena le condizioni di collaborazione con RFI – Rete Ferroviaria Italiana lo permetteranno. La parete vuole essere al tempo stesso una struttura bella e funzionale, un luogo di incontro intergenerazionale, per lo sport e la socializzazione. Realizzata grazie a una campagna di crowdfunding civico avviata nel 2021, a cui hanno risposto oltre 200 donatori privati, e al contributo del Comune di Milano.

Progetto arcate

Sul medio e lungo periodo ABCittà è impegnata in un complesso progetto di rigenerazione funzionale delle arcate ferroviarie di Via Rho e Carlo Conti. I grandi volumi che sorreggono i binari della ferrovia sono oggi spazi abbandonati e degradati, il progetto reinterpreta la situazione come risorsa potenziale per il vicinato e il quartiere. La rifunzionalizzazione degli spazi prevede la realizzazione di playground sportivo-ricreativi a libero accesso. L'interazione intergenerazionale potrebbe così avvalersi di nuove attrezzature e occasioni.

L'EQUIPE INTEGRATA

Nella logica dell'intervento complessivo l'equipe di professionisti di BIG è interdisciplinare e prevede la connessione tra le competenze pedagogiche (con particolare attenzione alla dimensione interculturale) e le competenze partecipative e di facilitazione dei processi sociali. Si riporta qui la struttura generale che fotografa l'intera equipe, fatto salvo le specificità degli operatori che sono già stati descritti per ognuno dei singoli servizi (vedi paragrafi precedenti).

Responsabile di Progetto

Si occupa di connettere tutte le componenti del servizio, organizzare il lavoro dell'equipe integrata, interagire con gli interlocutori strategici dell'Amministrazione pubblica, garantire la coerenza del Servizio BiG con gli obiettivi generali posti.

Coordinatore/trice pedagogico/a

Si occupa del coordinamento degli interventi di carattere più strettamente socioeducativo (alloggi per l'autonomia genitore con bambino e anziani autosufficienti).

Educatori/trici

Portano competenze educative specifiche nell'ambito dell'età evolutiva, della terza e quarta età e delle pratiche di animazione interculturale. Si occupa nello specifico dell'accompagnamento educativo dei destinatari degli alloggi per genitori singoli con bambini e per gli anziani.

Supervisore pedagogico/a

Si occupa di promuovere uno sguardo pedagogico, interrogativo e plurale riguardo le azioni educative messe in atto dall'equipe dei servizi socioeducativi.

Tutor giovani

Figura dedicata all'accompagnamento dei giovani nei loro percorsi di mutuo aiuto cittadinanza attiva per la ricerca dell'autonomia.

Facilitatore/trice di rete

Si occupano della promozione, del continuo aggiornamento e della cura della rete territoriale con i servizi e con le risorse formali e informali.

Esperto/a di comunicazione

Si occupa della ideazione e produzione delle campagne di comunicazione a caldo e on line, utilizzando strategie partecipative e competenze grafiche di alto livello.

Responsabile Amministrativo

Si occupa della gestione amministrativa, fiscale e contrattualistica.

L'equipe lavora con le reti

Le reti (territoriale e dei servizi) sono un elemento prezioso per lo sviluppo di BiG e sono intese nell'ottica di promuovere la maggiore connessione con tutte le possibilità che il quartiere e la città sono in grado di offrire agli abitanti di BiG e viceversa. La cura delle reti è non solo strumento funzionale al raggiungimento degli obiettivi specifici (di ordine educativi, strutturali, organizzativi) dei percorsi dei singoli abitanti, ma è essa stessa obiettivo di BiG a priori, nella logica dei processi partecipativi.

Rete territoriale

La rete territoriale, con tutte le realtà informali e formali, è pensata come un lavoro di continua ricerca, promozione delle relazioni e progettazione di interventi articolati e plurali. La rete in tal senso non è soltanto uno strumento di lavoro, ma è intesa come vera e propria strategia di intervento. Sono attive relazioni e collaborazioni con le Scuole di ogni ordine e grado del territorio e le rispettive Associazioni Genitori, ...

Rete dei servizi

Sono formalizzati accordi di accreditamento con il Comune di Milano ed eventualmente altri Enti pubblici nella logica dell'accoglienza diffusa e diversificata. Inoltre, la rete istituzionale con i servizi prevede accordi bilaterali o di rete con soggetti del Terzo Settore impegnati nella prima e seconda accoglienza. Le attività della rete dei servizi, inoltre, prevedono costante interazione e stretta collaborazione operativa nel momento in cui sono in essere inserimenti specifici.

Sono in essere o sono previste interazioni e collaborazioni con tutti i Servizi Sociali di Municipio del Comune di Milano, con il servizio Emergenza Minori, con il Tribunale dei Minorenni, con il tavolo RST e con numerosi soggetti del TS che operano nei medesimi ambiti (Comunità Progetto, Cooperativa Il Melograno, Fondazione Progetto Arca, Consorzio Farsi Prossimo, Associazione Alberio, ...).

I DIRITTI DI TUTTI

DIRITTO DI PARTECIPARE

Ogni abitante di BiG ha il diritto di essere protagonista della co-costruzione e del miglioramento delle relazioni e degli spazi comuni. Ogni abitante è invitato alla definizione/miglioramento del regolamento della vita comune.

DIRITTO ALLE RELAZIONI

Ogni abitante di BiG ha il diritto di tessere relazioni con tutti gli altri abitanti. Ciascuno è facilitato nel godimento di questo diritto.

DIRITTO DI RISPETTARSI

Ogni abitante e ogni ambiente di BiG merita il rispetto di tutti. La presenza di ciascuno non è casuale e produce la ricchezza del contesto e delle relazioni. Le diversità di ogni abitante sono motivo di valore per tutti.

DIRITTO ALLA BELLEZZA

BiG vuole essere uno spazio bello di cui tutti possano godere e che tutti possano concorrere ad aumentare. La bellezza del luogo e la bellezza delle relazioni.

DIRITTO DI AIUTARE

Ogni abitante di BiG, interagisce con gli altri abitanti nella logica del mutuo aiuto, che non si configura solo come scambio alla pari, ma come logica solidaristica. Ogni forma di aiuto verso altri abitanti è incoraggiata e supportata.

DIRITTO DI ESSERE SPECIALI

Ogni abitante di BiG porta le sue specificità e la sua originalità, si pone in contatto e in dialogo con tutti gli altri nella logica del mutuo rispetto.

DIRITTO DI GIOCARE

È un diritto che viene deportato dalla Convenzione Internazionale dei Diritti del Bambino, ma che suggerisce un diritto di tutti, nella consapevolezza che uno spazio, una comunità attenta ai cittadini più piccoli è sicuramente capace di garantire benessere a tutti.

LA VALUTAZIONE DI QUALITA'

Con frequenza annuale viene rilevata la soddisfazione degli abitanti di BiG, degli enti invianti e degli operatori con opportuni strumenti.

In ogni momento abitanti e operatori hanno la possibilità di esplicitare segnalazioni, apprezzamenti ed eventuali reclami.

IL TRATTAMENTO DEI DATI PERSONALI

ABCittà, in qualità di ente gestore, assume la qualità di titolare del trattamento dei dati personali con autonomi poteri decisionali nell'esercizio delle proprie ed esclusive funzioni e in ragione della posizione rivestita e adotta tutte le misure di sicurezza minime e idonee, nonché tutte le altre disposizioni connesse, inclusi i provvedimenti emanati dall'Autorità Garante per la protezione dei dati personali.

A tal riguardo, ABCittà dispone e gestisce in forma autonoma e sotto la propria responsabilità la tecnologia, gli strumenti, le risorse e l'organizzazione, senza alcuna possibilità da parte degli Enti invianti di interferire sull'organizzazione interna e sulle finalità perseguite.

BiG

BiG | Borgo intergenerazionale Greco

Via Carlo Conti 20 / 20125 Milano

+39 02.09974484

big@abcitta.org

FB e IG: bigrecomilano

bigreco.it

